

• Crossac • Drefféac • Guenrouët • Missillac • Pont-Château
• Saint-Gildas-des-Bois • Sainte-Anne-sur-Brivet
• Sainte-Reine-de-Bretagne • Sévérac •

9

communes

36 487

habitants

327

km² de superficie

RAPPORT D'ACTIVITÉS 2019

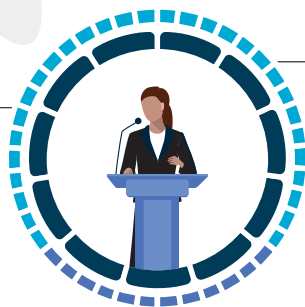


Pays de
**Pont-Château
Saint-Gildas-des-Bois**
COMMUNAUTÉ DE COMMUNES

www.cc-paysdepontchateau.fr

GOVERNANCE & COMPÉTENCES

1 Présidente,
Véronique MOYON,



11 vice-Présidents

42 élus
au sein du conseil
communautaire
(dont 12 membres du
bureau communautaire)



En 2019, le bureau s'est réuni
25 fois et le conseil **7 fois**

9 COMMISSIONS COMMUNAUTAIRES PRÉSIDÉES PAR LES VICE-PRÉSIDENTS :

AMÉNAGEMENT DU TERRITOIRE
SCOT, URBANISME, HABITAT

Danielle Cornet
André Trillard

DÉVELOPPEMENT ÉCONOMIQUE - EMPLOI

Paul Longatte
Jean-Louis Mogan

FINANCES - COMMUNICATION

Philippe Belliot

MOBILITÉ

Philippe Jouny

ENVIRONNEMENT

Didier Pécot

PATRIMOINE

Michel Perrais

PERSONNES ÂGÉES -
CULTURE (BIBLIOTHÈQUES)

Laurence Trehello

TOURISME, RANDONNÉES, MUSIQUE

Sylvain Robert

ENFANCE - JEUNESSE, SPORTS ET LOISIRS

Patrice Josse

PETIT CYCLE DE L'EAU

Philippe Jouny

GRAND CYCLE DE L'EAU

Didier Pécot

COMPÉTENCES

La Communauté de Communes exerce les compétences en matière de :

COMPÉTENCES OBLIGATOIRES :

- Aménagement de l'espace
- Développement économique et touristique

- Gestion d'Aire d'Accueil des Gens du voyage
- Gestion des déchets ménagers
- Gestion des Milieux Aquatiques et Prévention des Inondations (GEMAPI)

COMPÉTENCES OPTIONNELLES :

- Création, aménagement et entretien de voirie d'intérêt communautaire
- Protection et mise en valeur de l'environnement

- Politique du logement et du cadre de vie
- Équipements culturels et sportifs
- Action sociale et services aux familles

COMPÉTENCES FACULTATIVES :

- Assainissement non collectif
- Actions culturelles et sportives
- Emploi
- Transports
- Élaboration et suivi des politiques contractuelles
- Zones de développement éolien
- Immobilier d'entreprises

- Gestion de fourrières pour chiens
- Participation au Service Départemental d'Incendie et de Secours
- Eau potable
- Gendarmeries
- Création de services communs
- Création et gestion de maisons de services au public et définition des obligations de service au public

MOYENS GÉNÉRAUX

RESSOURCES HUMAINES

La Communauté de communes emploie 147 agents au 31 décembre 2019, représentant 130 E.T.P.

- 108 titulaires
- 39 non titulaires et CDI mais aussi...

- 1 apprenti

283 agents rémunérés en 2019 (permanents, remplaçants, saisonniers, allocation retour à l'emploi...)

- Masse salariale:

5 858 628,66 €

Répartition des emplois par catégorie :

- A: 17 agents
- B: 40 agents
- C: 90 agents

Jours de formation :

- 132 jours

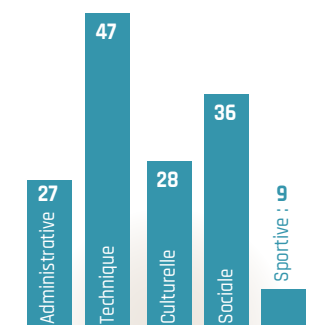
Comité technique paritaire :

- 5 séances en 2019

Comité d'hygiène, de sécurité et des conditions de travail :

- 2 séances en 2019

Répartition des 147 emplois par filière (nbre d'agents) :



FINANCES

LES DEPENSES 2019

TOTALES
45,89 millions d'euros
(tous budgets confondus)

FONCTIONNEMENT
28 millions d'euros

INVESTISSEMENT
17,89 millions d'euros



LES RECETTES 2019

TOTALES
51,04 millions d'euros
(tous budgets confondus)

FONCTIONNEMENT
33,15 millions d'euros

INVESTISSEMENT
17,89 millions d'euros

BUDGET GÉNÉRAL DÉPENSES D'INVESTISSEMENTS 2019	
OPÉRATIONS PAR ACTIVITÉ	MONTANT
Administration générale	29 074,39 €
Médiathèque et bibliothèques	34 492,34 €
Piscines	83 639,70 €
Multi-accueils	12 883,65 €
Gendarmerie	1 264 012,36 €
Gymnase Queral	1 562 040,83 €
Autres Gymnases	13 333,54 €
École de Musique	6 707,30 €
Services Techniques	7 946,27 €
Tourisme	23 231,82 €
Jeunesse	5 779,72 €
Centre médico-social	11 202,00 €
TOTAL	3 054 343,92 €

DÉPENSES DE FONCTIONNEMENT 5 BUDGETS ANNEXES	
Bâtiments industriels	49 596,05 €
Zones d'activités avec stocks	11 388 451,14 €
Transport de personnes	713 835,48 €
Spanc	119 117,54 €
Environnement déchets	3 822 239,86 €

BUDGET GÉNÉRAL DE FONCTIONNEMENT 2019

DÉPENSES CA 2019
11 910 356,27 €

- Charges à caractère général: 1 677 037,14 €
- Charges de personnel et frais assimilés: 5 858 628,66 €
- Reversement de fiscalité: 1 603 350,76 €
- Autres charges de gestion courante: 2 010 631,34 €
- Charges financières: 132 145,46 €
- Amortissements: 635 781,76 €
- Charges exceptionnelles: 2 780,15 €

RECETTES CA 2019
14 935 255,76 €

- Atténuation de charges: 56 113,59 €
- Produits des services: 2 890 336,08 €
- Impôts et taxes: 7 738 078,75 €
- Dotations et participations: 1 886 093,19 €
- Autres produits de gestion courante: 199 134,70 €
- Excédent reporté n-1: 1 984 313,20 €
- Produits exceptionnels: 149 464,80 €
- Opérations d'ordres: 31 721,45 €

LA DETTE 2019

Capital restant dû au 31.12.2019 tous budgets confondus: 7 367 342,93 €
90% d'emprunts à taux fixe

DÉVELOPPEMENT

DÉVELOPPEMENT ÉCONOMIQUE



• **Vente de terrains en zones d'activités** : Les ventes de terrains ont concerné l'espace artisanal de la Mare au châtelain à Crossac, les parcs d'activités de la Pommeraie à Missillac, de l'Abbaye 2 et 3 à Pont-Château et l'espace artisanal de la Remondière à Ste-Anne-sur-Brivet. Les délibérations du conseil communautaire de ventes de terrains ont acté la vente de **56 453 m²** pour **1 151 198 € HT** de recettes attendues. Fin 2019, on observe un taux de commercialisation du foncier aménagé de **71%** en moyenne par zones d'activités (zones commercialisées à 24% pour certaines à 100% pour d'autres).

• **Animation économique** : Dans le cadre des conventions de partenariat conclues entre la Communauté de communes et les chambres consulaires (commerce et métiers), plusieurs animations ou formations ont été proposées aux entreprises du territoire :

- **Formation « Exception accueillante »** avec la Chambre de commerce et de l'industrie : formation-action sur 3 demi-journées sur le thème de l'accueil, un enjeu majeur pour l'entreprise et sa performance, et pour l'image du territoire.

- **Formation « management motivationnel »** : Comment intégrer les jeunes générations dans l'entreprise, atelier organisé avec la Chambre des Métiers.

- **ArtisanaTour** : L'évènement visait à rencontrer les artisans du tissu local. Un moment d'échanges au Parc de Nassau (Pont-Château) où étaient conviés, le temps d'un déjeuner sur le pouce, les artisans locaux. L'objectif était d'instaurer un échange entre les artisans et la Chambre des métiers sur les problématiques, les besoins et les attentes des artisans du territoire afin d'y répondre le mieux possible.

Ces ateliers ont accueilli une douzaine de participants en moyenne.

• **Financement** : Le soutien à la création / la reprise d'entreprise constituant un enjeu majeur pour le développement économique du Pays de Pont-Château / St-Gildas-des-Bois, la Communauté de communes a décidé en 2018, de soutenir financièrement sur 3 ans, le réseau Initiatives Loire Océan, organisme d'accompagnement et de financement à la création / reprise d'entreprise. En 2019, **6 projets** ont obtenu un prêt d'honneur, pour un montant de **56 500 €** et ont permis la création ou le maintien de **16 emplois**.

• **Infrastructures** : En 2018, le Département de Loire-Atlantique, dans le cadre de sa politique de déploiement de la fibre optique à très haut débit, a lancé la mise en œuvre opérationnelle de la phase 1, avec une tranche ferme comprenant le périmètre du Parc d'activités de l'Abbaye et celui du Landas à Pont-Château, et de la Mare au châtelain à Crossac. Une tranche conditionnelle a été ajoutée, à la demande de la Communauté de communes, pour le parc d'activités de la Pommeraie à Missillac. En 2019, dans le cadre de la poursuite du déploiement de la fibre optique sur le territoire, une nouvelle tranche conditionnelle a été ajoutée, à la demande de la Communauté de communes pour le parc d'activité de la Croix Daniel / la Mission à St-Gildas-des-Bois. Le coût du déploiement sur la zone d'activités de St-Gildas-des-Bois est de **64 800 €** à la charge de la Communauté de communes, subventionné à hauteur de **29 161 €** par le département dans le cadre du soutien au territoire.

DÉVELOPPEMENT LOCAL & POLITIQUES CONTRACTUELLES

LEADER : Liaisons Entre Actions de Développement de l'Economie Rurale

703 000 € de FEADER alloués au territoire pour la programmation 2014-2020

En 2019

Validation des modifications de notre Convention cadre LEADER engagées en 2018, pour ouvrir à davantage de projets, mieux les financer et permettre de consommer l'enveloppe allouée d'ici fin 2020, passant par :

- La refonte et l'ouverture de la fiche action n°2 « favoriser les pratiques éco-responsables » ;
- La suppression des montants plafonds et l'allègement de la grille de sélection.

En quelques chiffres

- 2 réunions du comité de programmation
- 3 projets sélectionnés (publics), dont 1 a été programmé.
- 2 projets programmés représentent **140 000 €** de dépenses et ont bénéficié de **112 415 €** de subvention FEADER (80%) .
- Depuis le lancement du programme, **38%** de l'enveloppe FEADER ont été programmés.
- 3 dossiers payés pour **27 856 €** de FEADER soit **4 %** de l'enveloppe totale.

Contrat de territoire Régional :

Dans le cadre du Contrat de Territoire Région 2017 - 2020 de la Communauté de communes, signé le 17 juillet 2017, une enveloppe de **1 858 000 €** est attribuée au territoire par la Région des Pays de la Loire, pour participer au financement des projets s'inscrivant dans le cadre de ce contrat. Une vingtaine de projets portés par

les communes ou l'intercommunalité ont été inscrits sur la durée du contrat. Fin **2019**, le taux d'engagement de l'enveloppe régionale est de **48%**, pour **13 projets** ayant reçu un accord de subvention de la Région (11 projets communaux et 2 projets en cofinancement LEADER).

EMPLOI - ORIENTATION

Le Service Emploi se tient à la disposition des demandeurs d'emploi (DE), des salariés et des employeurs. 2 espaces d'accueil (à Pont-Château et St-Gildas-des-Bois) proposent des informations et services liés à l'orientation, la formation et l'emploi.



En 2019, les faits marquants

• Animation d'ateliers Internet et d'ateliers Informatique.

• Évènementiel :

• En collaboration avec la Mission Locale Rurale du Sillon et Pôle Emploi Trignac, organisation :

- Du « Forum RDV Alternance – Emplois Saisonniers », le 23 mars (88 visiteurs) ;
- Du « 3^e Job Dating Intérim », le 16 mai (141 visiteurs) avec 20 agences intérimaires présentes ;
- Du 1^{er} Forum « L'emploi à domicile, un secteur qui recrute », le 1^{er} octobre (21 visiteurs) avec la présence de 7 Services d'Aide à Domicile du territoire et des partenaires de l'emploi.

• En collaboration avec les EPCI de la CARENE, de Cap Atlantique et d'Estuaire et Sillon :

- Organisation du 1^{er} Salon de l'Orientation et des Métiers du Bassin Nazairien « TRAJECTOIRE », du 31 janvier au 2 février, à l'Hippodrome de Pornichet (10 086 visiteurs) ;
- Préparation du 2^e Salon « TRAJECTOIRE », du 23 au 25 janvier 2020, à la Base Sous-Marine de Saint-Nazaire.

• Labellisations :

- Point Facilitation Accès Numérique CAF (214 personnes accompagnées).
- Point Relais Particulier Emploi à Domicile FEPEM (21 personnes accompagnées).

En quelques chiffres

- 7 897 personnes accueillies sur le flux au Service Emploi (71% de plus de 26 ans et 29% de moins de 26 ans)
- 158 personnes (+ de 26 ans) reçues en entretiens par les conseillers
- 81 personnes accompagnées via les ateliers internet et informatique
- 620 Demandeurs d'Emploi (reconnus Travailleurs Handicapés) accueillis par Cap Emploi*
- 127 personnes (salariés et DE) accueillies par le Centre de Bilan de Compétences CIBC/CEBAN*
- 171 personnes (salariés et DE) accueillies aux réunions d'information avec le Fongécif*
- 49 personnes (allocataires du RSA) accueillies par l'Unité Emploi (Conseil Départemental)*

* Partenaires en accompagnement du public du territoire (permanences décentralisées au Service Emploi).

DÉVELOPPEMENT TOURISTIQUE – ITINÉRANCE

Développer et soutenir l'offre touristique sur le territoire sont les 2 axes de la compétence tourisme exercée en direct par la collectivité. La Communauté de communes a mandaté l'Office de tourisme intercommunal pour l'accueil-information touristique, la valorisation du territoire, la promotion de l'offre touristique et la coordination des prestataires.

ACTIONS DE DÉVELOPPEMENT TOURISTIQUE :

• Travail en concertation avec les 2 destinations touristiques intégrant notre territoire et participation aux comités techniques :

• La Destination Bretagne Loire Océan :

- Collaboration à la mise en place de la stratégie intégrée de développement touristique selon les marqueurs identifiés : eau, savoir-faire, itinérance ;
- Recrutement du coordinateur et mise à sa disposition d'un bureau au sein de la Communauté de communes ;
- Réflexion sur le projet structurant d'une boucle itinérante cyclable sur la thématique ;
- Observation touristique.

• La Destination Bretagne Plein sud :

- Contribution à Ingénie (base de données de l'offre touristique alimentant les sites internet) ;
- Mise en place avec La Destination Bretagne Plein Sud de la formation au Storytelling à destination des agents tourisme et communication.

• Canal de Nantes à Brest, une destination naturelle d'exception :

- Participation aux travaux du Conseil Départemental 44 sur la valorisation du Canal de Nantes à Brest ;
- Participation aux comités techniques et de pilotage sur le Schéma de navigation engagé par Redon agglomération ;
- Contribution selon les besoins au projet, liés à l'accueil tourisme, à la réflexion sur la rénovation de la piscine de Guenrouët.

• Accueil de porteurs de projets tourisme :

- projets de chambres d'hôtes, de gîtes...

• Taxe de séjour, 1^{ère} année de mise en œuvre :

Sa mise en place répond aux besoins de financements de l'intercommunalité. Les recettes issues de cette taxe doivent servir à financer la communication et les actions de développement touristique.

• En 2019, les actions entreprises

- Communication auprès des 83 hébergements touristiques du territoire, soit 1 953 lits marchands ;
- Accompagnement selon les besoins des hébergeurs pour la saisie de leurs données et la déclaration de la taxe ;
- Travail avec le service comptabilité pour la facturation et le suivi.

• Les chiffres de la taxe pour cette 1^{ère} année

- 65 981 € collectés au 31 décembre 2019,
- 89 389 nuitées dont 74% payantes,
- 50% des recettes concentrées sur les mois de mai à août.
- Top 3 des nuitées par type d'hébergement : Camping (38%), Hôtels (22%), meublés (17%)
- Top 3 des recettes par type d'hébergement : Hôtels (53%), meublés (21%), campings (15%)

ITINÉRANCE :

L'objectif est de conforter l'existant en matière d'offre de circuits de randonnée et développer une offre complémentaire donnant une identité « sports-loisirs nature » au territoire. Cette offre se répartit donc entre des circuits de randonnée, des boucles vélo, des parcours d'orientation (PPO) et boucles équestres. Au cours de l'année 2019, le travail a porté sur :

• Circuits de randonnée

- Accompagnement de la commune de Pont-Château pour la préparation du dossier de subvention Circuit du Héron ;

- En collaboration avec la commune de Séverac, la modification du circuit Marais & château inscrit au PDIPR ;
- Suivi de l'entretien en lien avec les communes et le CDRP ;
- Étude du débalsage d'anciens circuits ;
- Suivi du dossier de la liaison pédestre / équestre / cyclable permettant de relier Pont-Château et Drefféac via les villages de Coët-Roz et Branducas ;
- Participation aux groupes de travail avec le CD44 et le CDRP.
- Accompagnement de l'association EPV, pour la signalétique du circuit d'interprétation des éoliennes ;

• Boucles vélo

La réalisation du schéma des boucles vélo validé en 2018 ayant été reporté en 2020 pour des raisons financières, l'objectif a été sur 2019 de préparer les dossiers de marchés afin de pouvoir lancer la consultation dès fin 2019 en vue de prévoir les travaux dès 2020 :

- Vérification des travaux d'aménagement, fournitures matérielles proposées par le cabinet Inddigo ;
- Préparation et lancement du marché avec sélection des prestataires ;
- Parallèlement, définition du plan de communication et participation à la réflexion menée par La destination Bretagne Plein sud à la réédition du topoguide Vélo pour y inscrire nos 3 circuits vélo.

• Parcours d'orientation (PPO)

- Création du Parcours Permanent d'Orientation à Guenrouët ;
- Mise en œuvre d'actions de valorisation par la création d'animations par l'Office de Tourisme.

• Boucles équestres

Mise en place d'un plan de communication pour valoriser les boucles équestres en lien avec l'Office de Tourisme.

• En quelques chiffres...

- **350 km** de circuits randonnée vérifiés en collaboration avec les communes (soit en direct, soit par convention avec le CDRP)
- **158 topoguides** vendus par l'Office de Tourisme : **122** topoguides randonnée CCPSG et **36** topoguides de la Destination Bretagne Plein Sud vendus où figurent 5 de nos circuits
- À partir du site internet de l'Office de Tourisme (de mai à décembre) :
 - **4 402 pages** vues « Itinérance et randonnée » (2 360 pages Randonnée et 2 042 pages Parcours d'orientation)
 - **2 354 fiches** randonnée téléchargées
 - **1 257 fiches** Parcours d'orientation téléchargées
- **21 034 passages** sur la Véloodyssée à Guenrouët (+2% par rapport à 2018)

OFFICE DE TOURISME ENTRE BRIÈRE ET CANAL :

L'office de tourisme est une association. Il est mandaté par la Communauté de communes pour :

- Mettre en œuvre l'information-accueil touristique,
- Valoriser le territoire et l'offre touristique,
- Coordonner les prestataires touristiques.

De très nombreuses actions sont mises en place chaque année pour accompagner les prestataires, accueillir les visiteurs, valoriser l'offre locale par la mise en place d'actions de communication et d'animation. Une dynamique qui se renouvelle chaque année pour toujours répondre aux attentes du plus grand nombre.



2019, en quelques chiffres et actions...

- Mise en place au cours de la saison estivale d'un jeu de piste canoë pour découvrir le Brivet ;
- Mise en place au printemps d'une forme revisitée du Photopiste, d'animations sur les Parcours d'orientation...
- L'Office de Tourisme a été lauréat de l'appel à projet départemental en faveur du tourisme durable : « pour la création d'un parcours expérientiel sur 5 circuits de randonnée existants »
- **268 adhérents**
- **9 111 visiteurs** accueillis au sein des bureaux d'accueil (baisse de 3 %)
- **5 311 demandes** enregistrées à l'accueil, par téléphone, mail (stable).
- Depuis le nouveau site internet de l'OT (ouvert en mai) de mai à décembre : **27 980 utilisateurs**
- **81 504 pages** vues,
- **5 853 participants** aux animations dont **2 930 participants** aux concerts et animations proposés lors de la 20^e édition du festival des Rencontres franco-américaines de musique de chambre. **46%** des personnes étaient originaires du territoire de la Communauté de communes.

POLITIQUE DU LOGEMENT – HABITAT

- **Programme d'intérêt Général : Précarité énergétique et maintien à domicile** : Ce programme, dont l'objectif est de renforcer localement le dispositif national de rénovation « Habiter Mieux » a été signé par convention avec l'ANAH (Agence Nationale de l'habitat) début 2019. Sur la période 2019 – 2021, l'objectif est d'améliorer la performance énergétique de 153 logements et de favoriser les travaux de maintien à domicile face à la perte d'autonomie, pour 90 logements. L'agence SOLIHA a été retenue par la Communauté de communes pour accompagner les projets des propriétaires occupants ou bailleurs sur le plan technique et administratif.

Pour la 1^{ère} période, de mars 2019 à février 2020, ont été réalisées :

- **21 évaluations** « ergothérapeute »
- **32 évaluations** thermiques à domicile
- **65 missions** d'assistance à maîtrise d'ouvrage
- **30 dossiers** de travaux relatifs au maintien à domicile pour **227 280 €** de travaux et **88 442 €** de subvention
- **35 dossiers PE** : **801 978 €** de travaux et **274 498 €** de subvention



AMÉNAGEMENT DE L'ESPACE – URBANISME

Ce service est en charge :

- Du Schéma de Cohérence Territoriale 2010-2020 et des études et démarches territoriales : démarche Projet de Territoire 2017-2018, et démarche Agriculture et Territoire ;
- Du conseil en urbanisme auprès des communes et du service commun des Autorisations du Droit des Sols ;
- Du Programme Local de l'Habitat 2014-2020 ;
- Du Système d'Informations Géographiques intercommunal et du service commun (SIG).

En 2019

- **Démarche Territoire** : Participation aux instances de réflexion en matière d'aménagement de territoire, mobilités et développement durable.
- **Démarche Agriculture et Territoire** : Renouvellement du contrat passé avec la Chambre d'Agriculture pour mener des actions en faveur de l'agriculture sur le territoire.
- **Plan Local d'Urbanisme** : Appui technique des communes dans le cadre des démarches engagées en vue de la révision des PLU de Pont-Château, Drefféac, St-Gildas-des-Bois et Sévérac.
- **Conseils en urbanisme au fil de l'eau** : Foncier, aménagement, planification PLU, montage pré-opérationnel auprès des communes qui sollicitent

l'assistance du service sur tout ou partie de leurs projets.

- **SIG** : Actualisation et mise à jour de l'outil SIG.
- **Organisation** : Nouvelle organisation du service dans la gestion des appels téléphoniques et de l'accueil au public afin de permettre un traitement optimisé des dossiers d'urbanisme.
- **Poursuite du développement du service ADS**, poursuite des optimisations de gestion (autonomisation des communes volontaires, expérimentation concluante pour d'abrogation des DP clôtures)

En quelques chiffres

- **1 430 actes** ADS traités par le service commun.

ENVIRONNEMENT

GESTION DES DÉCHETS

La Collectivité assure la collecte, la valorisation, l'élimination des déchets ménagers et assimilés (traitement confié au Syndicat Mixte Centre Nord Atlantique) ainsi que la prévention des déchets.



En 2019

- Actions de prévention auprès des habitants :
 - Interventions notamment auprès des foyers de vie et d'accueil de jour de l'Adepei à Guenrouët et à Pont-Château, des jeunes du dispositif Acti'jeune sur Pont-Château, organisation de débats ;
 - 7 écoles, 16 classes de la MS au CM2, environ 400 élèves sensibilisés à la réduction des déchets sur l'année scolaire 2018/2019 ;
 - Organisation d'un programme d'animations à l'occasion de la Semaine Européenne de la Réduction des Déchets en lien avec différents partenaires locaux (disco soupe, ateliers...).
- Approbation du règlement de collecte et du règlement de facturation des déchets ménagers (14/03/2019). Les règlements sont téléchargeables en ligne sur le site de la collectivité ;
- Réhabilitation des déchèteries et de la plateforme des déchets verts en vue de la mise en place du contrôle d'accès. Réfection de la voirie d'accès à la plateforme des déchets verts. Opérations

réalisées avec le soutien de l'État à hauteur de 80 500€ et de la Région des Pays de la Loire à hauteur de 40 000€ ;

- Déploiement de filières de valorisation en déchèteries avec notamment la filière mobilier mise en place sur les déchèteries de Pont-Château, St-Gildas-des-Bois et Missillac.

En quelques chiffres

- **152 composteurs** distribués en 2019.
- **166 kg** d'ordures ménagères résiduelles produites en moyenne par habitant (- 2% kg/hab. par rapport à 2018)
- **79 kg** de déchets recyclables (-4 kg par rapport à 2018)
- **412 kg/hab.** d'apports en déchèteries hors gravats en moyenne par habitant, dont 54% de déchets verts (hors gravats)
- Sur **14 644 tonnes** de déchets apportées en déchèteries (hors gravats), **10 856 tonnes** sont valorisées soit **74%** des tonnages.

GRAND CYCLE DE L'EAU : GEMAPI

Depuis le 1er janvier 2018, la Communauté de communes exerce la compétence « Gestion des Milieux Aquatiques et Prévention des Inondations » (GEMAPI). L'objectif de cette nouvelle compétence est de rétablir le fonctionnement naturel des cours d'eau et des zones humides pour améliorer la qualité de l'eau et limiter les inondations. Pour cela, la collectivité a transféré la compétence aux Syndicats de Bassin Versant Chère – Don – Isac et Brivet, qui mènent une gestion concertée de l'eau et des milieux aquatiques à l'échelle de leurs bassins versants pour améliorer la qualité de l'eau et prévenir les risques d'inondations sur le territoire.



l'élaboration des deux contrats territoriaux « Eau » par les syndicats de bassin, dont l'objectif est d'atteindre le bon état des eaux. Il s'agissait de définir en concertation avec les acteurs locaux les actions à mener pour restaurer la qualité de l'eau sur le territoire pour les 6 prochaines années.

En quelques chiffres

- **2 bassins versants** : Brivet et Isac
- **450 km** de cours d'eau
- **7 840 ha** de zones humides

En 2019

L'année 2019 a été principalement consacrée à

PETIT CYCLE DE L'EAU

● **Assainissement Non Collectif (SPANC) :** Le service SPANC accompagne tous les acteurs de l'assainissement individuel. Ses principales missions sont :

- de conseiller et d'accompagner les particuliers dans la mise en place de leur dispositif (≈ 40% des foyers)
- de contrôler les installations d'assainissement non collectif existantes (contrôle périodique de fonctionnement ou diagnostic réalisé dans le cadre des mutations immobilières) et neuves (conception et réalisation)

Ces contrôles servent à identifier les installations présentant un danger pour la santé des personnes ou un risque avéré de pollution de l'environnement.

● **FINANCES :**

Le SPANC étant un Service Public à caractère Industriel et Commercial, chaque prestation est liée à une redevance afin de financer le service et d'assurer son équilibre financier :

- **Dépenses 2019 : 119 117,54 €**
- **Recettes 2019 : 171 445,568 €**

● **NOMBRE DE CONTRÔLES EFFECTUÉS EN 2019 :**

- Diagnostics de vente : **141**
- Contrôles de conception : **189**
- Contrôles de réalisation : **129**
- Contrôles de bon fonctionnement : **283**
- Contrôles annuels de la conformité (filière de plus de 20 équivalent/habitant) : **7**

● En 2019, **55%** des installations contrôlées depuis la création du service sont jugées conformes ou ne présentent pas de dangers pour la santé des personnes et/ou de l'environnement.

● **Assainissement Collectif (AC) :** En 2019, la Communauté de communes s'est préparée à exercer la compétence assainissement collectif au 1^{er} janvier 2020.

● **Eau potable :** La Communauté de communes détient la compétence Eau potable depuis le 31 décembre 2017. Celle-ci est déléguée au Syndicat Mixte Atlantic'eau pour la production, le transport et la distribution de l'eau.

PLAN CLIMAT AIR ÉNERGIE TERRITORIAL

La Communauté de communes est chef de file pour la mise en œuvre du Plan Climat Air Énergie Territorial (PCAET) sur le territoire. L'objectif est de définir un programme d'actions pour maîtriser la consommation d'énergie et développer les énergies renouvelables sur le territoire.

En 2019

Lancé fin 2019, le diagnostic va apporter les bases indispensables pour travailler sur le plan d'actions en 2020.

En quelques chiffres

- Une consommation d'énergie sur le territoire (19,6 MWh/an) inférieure à celle observée au niveau départemental et régional, mais avec une tendance à la hausse depuis 2008 (+0,9%)



- Les énergies renouvelables (bois énergie, bio-carburants, éolien) représentent 14% de l'énergie consommée sur le territoire.
- Des émissions de gaz à effet de serre en légère baisse depuis 2008 (-4,9%), mais à diviser encore par 2,5 pour atteindre la neutralité carbone.

ÉQUIPEMENTS CULTURELS & SPORTIFS

RÉSEAU DES BIBLIOTHÈQUES

Développer la lecture sur le territoire communautaire en permettant à chaque habitant d'avoir accès, à proximité de son domicile, aux livres et aux nouveaux médias. Le réseau intercommunal c'est 9 bibliothèques-médiathèque, 12 bibliothécaires professionnels et 186 bénévoles, pour assurer un service adapté et de qualité auprès de tous les publics. Les actions menées chaque année font référence au 2nd Plan de lecture public [2017-2020] validé par les instances communautaires.

En 2019

- **Lancement du Toute Une Saison (TUS),** programme semestriel des animations programmées dans le réseau. Actant une offre qui se veut diversifiée et riche pour toucher le maximum de public, en amener de nouveaux à découvrir l'offre proposée et faire de nos bibliothèques des lieux où il fait toujours bon d'y être ;
- **Mise en place d'un tarif à 5€** pour les personnes bénéficiaires des minimas sociaux, les étudiants, les demandeurs d'emploi
- **Participation du réseau à des événements nationaux ou régionaux :** La nuit de la lecture (janvier), Partir en livres (juillet), la Digital Week (septembre) ;
- **Collaboration à la réflexion sur les axes majeurs pour le Projet Culturel de Territoire,** ainsi que la participation à la création du parcours culturel « le Corps en mouvement » avec mise en place de nombreuses actions dans toutes les bibliothèques du réseau. À noter le projet qui fut réalisé avec la compagnie NGC25 et l'EHPAD La Châtaigneraie, en partenariat avec la BDLA, « Danse et lecture pour les seniors ». Une vidéo de ce projet a été réalisée ;
- **Élaboration du projet 2020 lié aux handicaps :** de la recherche à la proposition d'actions ciblées en faveur des déficients visuels, auditifs, personnes souffrant de troubles cognitifs et dys ;

- Mise en place de la 4^e rencontre des bibliothécaires bénévoles, « **Bénévol'bib** », associant cette année les élus de la commission bibliothèque ;
- Accueil d'un jeune en service civique pour développer l'accompagnement du public dans l'espace numérique à la médiathèque ;

- **2 657 visites** enregistrées par semaine sur l'OPAC et sur le portail des bibliothèques (reseaubiblio.cc-paysdepontchateau.fr)
- **622 accueils de groupes** (scolaires, RAM, EHPAD, foyers de vie, ALSH, espaces jeunes...) soit **12 985 personnes** comptabilisées.
- **4 323 participants** aux **267 animations** adulte et jeunesse : heures du conte, conférences, concerts, ateliers thématiques, performances... (hors fréquentation des 28 expositions)
- **1 bibliothèque au moins** ouverte chaque jour de la semaine sur le territoire, y compris le dimanche
- **112h** d'ouverture au public totale hebdomadaire pour le réseau

En quelques chiffres

- **8 379 inscrits** dont **1 129 nouveaux**
- Un fonds de **82 223 documents** (tous fonds confondus)
- **183 237 prêts**
- **12 440 réservations** de documents

MUSIQUE

Agir pour le développement de l'enseignement musical et la formation de musiciens amateurs autonomes : Gérer l'École de Musique Intercommunale (EMI), soutenir financièrement et techniquement l'Escale Musicale, favoriser la découverte de la musique au sein de l'école primaire.

ÉCOLE DE MUSIQUE INTERCOMMUNALE (EMI)

Pour l'année scolaire 2018/2019

En 2019

- Reprise en fin d'année du travail, en collaboration avec l'ADDRN, sur le projet de construction d'un nouveau bâtiment ;
- En l'absence de direction, mise en place d'une instance de direction expérimentale (Codir) pour le suivi du fonctionnement de l'EMI au cours de l'année scolaire ;
- Recrutement et arrivée au 1^{er} septembre d'une nouvelle directrice, Tiphaine Grenier-Segalen ;
- Mise en place d'un stage élève dans le cadre des Rendez-vous de l'Erdre, d'un projet collaboratif avec l'association nazairienne Athénor ;
- La musique à l'école (Éducation artistique culturelle) :
 - 5 heures d'intervention hebdomadaire (selon 3 périodes de 10h) de l'EMI auprès des écoles primaires de Pont-Château, Crossac, Ste-Anne-sur-Brivet, Ste-Reine-de-Bretagne soit 495 élèves ;
 - Le soutien de la collectivité au projet mené par l'Éducation nationale « Rencontres chorales » avec la mise en place au Carré d'argent à Pont-Château, d'un concert final auquel ont participé 250 élèves, soit 10 classes, des écoles primaires publiques de Guenrouët, St-Gildas-des-Bois et Pont-Château. *Les Rencontres chorales départementales sont organisées par la DSDEN 44 dans le cadre de la « Charte départementale pour le développement de la pratique chorale » dans les écoles publiques de Loire-Atlantique.*
 - Intervention auprès des élèves de SEGPA, du collège Quéral, pour 2 groupes de 8 élèves pour un total de 28h à l'année ;
 - La participation à l'événement national « la rentrée en musique » ;

- Collaboration à l'étude sur le Projet Culturel de Territoire.

En quelques chiffres, pour l'année scolaire 2018/2019

- **292 élèves** accueillis dont **261 élèves** de moins de 18 ans
- **16 enseignants** intervenants pour des cours individuels, l'encadrement d'ateliers et pratiques collectives
- **2 enseignants** intervenants auprès de scolaires : 1 enseignante Dumiste (écoles primaires) et 1 enseignant formé aux publics en situation de handicap (Elèves Segpa du Collège Quéral)
- **Plus de 1 300 personnes** ayant assisté aux différentes actions Hors les murs de l'EMI sur le territoire
- **143 h** d'enseignement par semaine
- **Plus de 15 actions hors les murs** (Échappées, Musi'co, actions en EHPAD...) dont de nombreuses actions en partenariat avec le réseau des bibliothèques (musi'contes, circle songs, la Redac'...)
- **17 disciplines enseignées** : éveil musical / accordéon / flûte traversière / basse / chant / contrebasse / piano / batterie / guitare (acoustique/électrique) / saxophone / clarinette / flûte traversière / trompette / tuba / cor / Vocarythm
- **18 pratiques collectives** (ensembles vocaux, instrumentaux...)



ESCALE MUSICALE

L'association, créée il y a plus de 20 ans, offre un enseignement musical complémentaire à celui proposé par l'École de musique intercommunale pour des élèves issus principalement des communes de l'ancien canton de St-Gildas-des-Bois. Elle bénéficie du soutien financier et administratif de la Communauté de communes, tout en bénéficiant de locaux mis à disposition par la commune de St-Gildas-des-Bois.



En 2019

- Changement de bureau de l'Escale Musicale et élection d'une **nouvelle présidente, Ann-Maëlle Jouaux** ;
- **Mise en place d'un blog** pour faciliter la communication ;
- **Poursuite de partenariat avec l'EMI** : stage élèves pour les RDVE 2019, enseignant intervenant pour des élèves de l'Escale pour le saxophone ;
- Organisation de portes ouvertes (23 mars)
- Concert avec le comité de Jumelage (Pomarez)
- Travail en collaboration avec l'École de musique intercommunale pour l'organisation d'un stage inter-écoles à l'occasion des Rendez-vous de l'Erdre à Guenrouët.

En quelques chiffres, pour l'année scolaire 2018/2019

- 128 élèves inscrits
- 9 enseignants
- 12 membres du Conseil d'Administration
- 2 concerts
- 10 pratiques enseignées : éveil musical / accordéon / flûte / basse / chant / contrebasse / piano / batterie / guitare / saxophone

• Ateliers / master class :

- Master Class MAO avec Plantec (déc. 2019) : découverte et échange avec l'artiste un dimanche après-midi (MAO) suite de 2018/2019 (une quinzaine de personne)
- Ateliers « habituels » : jazz, chanson française, percussions, guitare, chorale, écriture, percussions, guitare, rock

MUSIQUE ET DANSE 44

Musique et Danse 44 intervient sur le territoire de la Communauté de Communes au titre de l'Éducation Artistique et Culturelle pour 2 programmes d'actions spécifiques selon l'âge des enfants :

- Au près des enfants des écoles primaires privées et publiques de l'ex canton de St-Gildas-des-bois, dans le cadre de son programme « musique et danse à l'école » (intervention en classe + spectacle). Ainsi au cours de l'année 2018/2019 : 3 écoles sur 5 communes, soit 151 élèves ont bénéficié au total de 74h d'intervention en initiation musicale ou danse, et ont assisté à un spectacle. La Communauté de communes finance cette prestation.

- Au près des collégiens du territoire dans le cadre de son programme « danse au collège » (interventions en classe + spectacle). Pour l'année 2018/2019, 3 collèges, 2 à Pont-Château et 1 à Missillac, ont suivi un parcours artistique autour de la danse contemporaine, pour 8 classes de 4^e, soit 199 élèves.



Crédit photo : ©Bastien Capela

SOUTIEN AU ÉVÈNEMENTS CULTURELS INTERCOMMUNAUX

La Communauté de communes soutient financièrement et techniquement l'organisation du Festival des Rencontres Franco-Américaines de musique de chambre, avec la volonté que la culture soit également un vecteur d'attractivité du territoire.

La 20^e édition du festival des Rencontres Franco-Américaines de Musique de chambre en quelques chiffres...

- Près de 2 930 participants aux concerts et animations proposés
- 7 concerts
- 46% des personnes ayant participé aux 7 concerts, étaient originaires du territoire de la Communauté de communes
- 1 apéro-concert



- 1 pique-nique musical
- 1 concert intergénérationnel avec les résidents des EHPAD / foyers de vie et des enfants des ALSH de St-Gildas-des-Bois et Pont-Château.

PROJET CULTUREL DE TERRITOIRE

Au cours de cette année de préfiguration, différentes actions ont été mises en place pour définir un Projet Culturel qui soit à l'image de notre territoire. Ces actions sont de 2 types :

• Mise en place d'actions culturelles préfiguratrices

- **Rendez-vous de l'Erdre** : Coordination pour le territoire du concert et des actions de médiation culturelle (EHPAD / Stage inter-écoles de musique) à Guenrouët ;
- **Parcours culturel « Le corps en mouvement »** : Mise en place d'actions de sensibilisation sur la thématique et définition d'un programme d'actions pour 2020 avec le service Bibliothèques, l'École de Musique Intercommunale, les acteurs culturels locaux et instances culturelles départementales.
- **Accompagnement pour l'élaboration du PCT**
 - Finalisation de l'état des lieux de l'action et de l'offre culturelle (réalisation par l'ADDRN) ;
 - Élaboration et lancement de la consultation pour sélectionner un cabinet culturel chargé de guider le territoire dans sa réflexion ;
- Mise en place et animation d'un groupe de travail local, composé des élus culture, d'associations culturelles, d'agents du champ culturel et de partenaires. Le travail réalisé au cours de 4 ateliers participatifs a permis de dégager les axes majeurs et des propositions de plans d'actions à 3 ans ;
- Présentation lors de 2 Comités de Pilotage des travaux menés. Un avis favorable sur les axes majeurs et le plan d'actions [2020] a été formulé par le CoPIL de décembre 2019.

Pour le Projet Culturel de territoire, la collectivité bénéficie d'un accompagnement financier et technique de l'Etat (DRAC) et du Conseil Départemental.

PISCINES

La Communauté de communes possède un établissement couvert à Ste-Anne-sur-Brivet, ouvert toute l'année, et un bassin en plein air sur la commune de Guenrouët en ouverture saisonnière (mi-juin à fin août).

Piscine de la Hirtais

(Ste-Anne-sur-Brivet)

En 2019

- **76 049 entrées au public**
- École de natation : **312 enfants** représentant **26 cours/semaine**.
- Remise en forme : **455 adultes** représentant **25 cours/semaine**.
- Primaire et secondaire : **104 classes** à l'année de la grande section au CE2 et **64 classes** de collèges/lycées.
- Associations « Pont-Château Natation » et « Club du Brivet » : **350 adhérents**
- Animations à toutes les vacances scolaires, pour tous les publics (**11 animations en 2019**)



- Des stages (enfant, adultes et découverte du sport-santé...) proposés en 2019
- Soit une recette de **535 602 €** (entrées au public, école de natation et remise en forme).

Piscine de Guenrouët

Entrées au public : **15 225 entrées** piscine et **850 entrées** mini-golf, soit un total de **50 253 €**.

Après plusieurs années de fonctionnement, la piscine de Guenrouët présente de nombreuses faiblesses techniques (hygiène, sécurité et consommation énergétique). C'est pourquoi la Communauté de communes a travaillé, en 2019, sur un projet d'une nouvelle piscine, qui débutera en 2020.

OFFICE COMMUNAUTAIRE DES SPORTS

Issue de la fusion en 2018 des Offices cantonaux des Sports du secteur de St-Gildas-des-Bois et du secteur de Pont-Château, l'OCS est une association intercommunale. Elle est le partenaire logistique de l'Animation Sportive Départementale et travaille dans ce sens en liens étroits avec les éducateurs sportifs départementaux (Pascale Lomellini et Éric Loiseau) pour la mise en place :

- Des stages sportifs proposés aux enfants pendant les petites vacances (automne/hiver/printemps) et l'été.
- Des événements sportifs intercommunaux tel que le cross des écoles (publiques et privées) des 9 communes du Pays de Pont-Château / Saint-Gildas-des-Bois (CE1-CE2-CM1-CM2 soit 1 200 élèves), le Raid sportif ados, le Famill'athlon.

L'association bénéficie d'un soutien financier et administratif de la Communauté de communes.

En 2019

- Près de **700 enfants** ont participé aux différents stages proposés, dont **550 inscrits** à l'année aux ateliers multisports proposés par l'Animation Sportive Départementale. À noter qu'environ **400 enfants** ont suivi les stages proposés durant l'été 2019.
- **1 160 enfants** ont participé au Cross cantonal, le 5 avril 2019. C'était la 1^{ère} édition avec des enfants des écoles du secteur de Pont-Château.



ACTION SOCIALE & SERVICES AUX FAMILLES

ÉTABLISSEMENTS D'ACCUEIL DES JEUNES ENFANTS

Les 3 multi-accueils, situés à Pont-Château, Missillac et St-Gildas-des-Bois, sont des lieux permettant aux tout-petits d'être accueillis en structures collectives de qualité, de manière ponctuelle, régulière ou en urgence, en fonction des besoins des familles.

En 2019

- Réhabilitation du multi-accueil de Missillac permettant d'augmenter le nombre de places d'accueil (+3 places suite au réaménagement des locaux en 2019. Projet de 6 places supplémentaires, fourniture des couches et repas suite à des travaux prévus en 2020) ;
- Approfondissement du projet pédagogique en direction des enfants via le fonctionnement (pédagogie positive, communication non-violente, affirmation du cadre et des limites, valorisation des compétences individuelles) mais aussi des temps d'activités spécifiques (motricité, éveil sensoriel, éveil musical, yoga, relaxation... etc) ;
- Accompagnement et soutien à la parentalité avec
- de nombreuses actions en direction des parents (matinées / ateliers des parents, ateliers parents-enfants, conférence-partage...);
- Temps festifs et sorties (spectacles, sortie plage, piscine, fête des familles...);
- Activités en partenariat avec le réseau des bibliothèques, les écoles, les associations et divers intervenants ;
- Organisation d'une journée portes ouvertes



- commune aux trois établissements.

En quelques chiffres

- 373 enfants accueillis
- 344 familles
- 88 951,5 h facturées :
- 83 653,5 h de présence réalisées
- 200 jours d'ouverture en moyenne
- Coût de fonctionnement total : 1 060 761,68 €

RELAIS ASSISTANT.E.S MATERNEL.LE.S (RAM)

Le RAM, est un lieu d'information, d'échanges et d'accompagnement au service des assistant.e.s maternel.le.s agréé.e.s, des familles et des jeunes enfants.

En 2019

- Recrutement d'une nouvelle animatrice venant rejoindre les deux agents déjà en poste ;
- Ouverture d'un nouveau bureau d'accueil en décembre 2019 sur la commune de Missillac ;
- Animation du réseau par des ateliers périodiques (motricité, bibliothèque, éveil culinaire), de nouveaux ateliers : yoga, piscine ;
- Deux semaines (juin et décembre) d'atelier « Blanc » univers sensoriel, ludique et zen ;
- Un spectacle « Blanc de blanc » en novembre 2019 ;
- Formation continue pour 110 assistants maternels sur le territoire ;
- Événements festifs et sorties collectives.

En quelques chiffres

- 477 AM dont 421 en activité représentant un total théorique de 1 456 places d'enfants.
- 118 ateliers d'éveil réunissant 483 AM et 878 enfants.
- 1 084 rencontres avec les usagers (entretiens physiques)
- 12 380 contacts téléphoniques ou mails
- 238 jours d'ouverture
- Coût de fonctionnement : 149 293,77 €

SERVICE JEUNESSE & PRÉVENTION

À travers 9 espaces jeunes de proximité répartis dans chaque commune, le service propose diverses animations pour les jeunes de 10 à 17 ans.

En 2019

- Renouvellement d'une partie de l'équipe d'animateurs permanents ;
- Développement de nouveaux outils pédagogiques de concertation en équipe et constitution une pédagogie service jeunesse / prévention ;
- Nouvelle disposition de contractualisation avec la CAF : Convention Globale Territoriale (CTG) définissant de nouvelles modalités partenariales ;
- Expérimentations d'ateliers au sein des collèges-lycées ;
- Mise en place des Consultations Jeunes Consommateurs à Pont-Château avec Oppélia ;



- Animation prévention lors des soirées teenagers ;
- Développement et animation de réseau/partenariat jeunesse-prévention sur notre territoire.
- Mise en place d'actions de formation-territoire (Compétences Psycho-Sociales...);
- Implication régulière du COPIL* d'élue(s) communautaires « Santé-Prévention-Jeunesse » l'co-pilotage) ;
- Conception du Forum #Préventhèque pour octobre 2020 ;
- Travail sur la refonte des plaquettes de communication en concertation avec le service communication ;

En quelques chiffres

- Coût de fonctionnement : **327 281,67€**
- **418 jeunes différents** (36% de filles et 63% de garçons / 40% de moins de 12 ans et 60% de plus de 12 ans)
- **13 séjours** pour **233 jeunes**
- **111 jours** d'ouverture qui représentent **603 heures** d'ouverture
- **39 739 heures** d'accueil jeunes
- **10 animateurs** saisonniers en renfort des **9 animateurs permanents**

COMMUNICATION

Le service communication a en charge l'élaboration et la mise en œuvre de la stratégie de communication de la collectivité, en concertation avec les élus et les services intercommunaux. L'objectif est d'informer les usagers des services à leur disposition afin de les inciter à les utiliser au mieux, ainsi que de rendre compte de l'action publique. Cela passe notamment par la création graphique et/ou le suivi des supports de communication, la mise à jour du site internet, l'animation de la page Facebook, les relations avec la presse et l'organisation d'événements.

En 2019

• Communication externe :

- Poursuite de l'accompagnement des services pour leur communication, via une écoute active et des conseils/propositions ;
- Après un travail d'audit et de préconisations sur le site internet en 2018, coordination et suivi de la refonte du site internet en lien avec l'agence Creasit, afin d'en améliorer l'ergonomie et la navigation des internautes ;
- Reprise en interne de dossiers de conception graphique qui étaient auparavant externalisés, permettant une économie de 4 000€ en 2019 ;
- Création d'illustrations en interne pour certains supports de communication ;
- Temps de travail / brainstorming concernant la stratégie de communication et les modalités de mise en place du storytelling ;
- Création d'une vidéo (écriture, tournage, montage) pour présenter le projet « atelier danse seniors » mené dans le cadre du Projet Culturel de Territoire, en collaboration avec le service bibliothèques ;

• Communication interne :

- Poursuite de la conception du journal interne mensuel « feuille-agent com. Com. Interne » ;
- Organisation d'un afterwork pour les agents, couplé au lancement de saison touristique ;
- Organisation de la cérémonie des vœux 2019 ;

• Organisation :

- Renouvellement pour deux ans du contrat de l'assistante de communication ;
- Accueil à partir de novembre, pour 8 mois, d'un service civique dont la mission est « favoriser la connaissance et l'accès aux services intercommunaux par des actions d'information de promotion et de communication spécifiques » ;
- Rendez-vous hebdomadaire entre la responsable de service et l'assistante de communication pour faire le point sur les dossiers et planifier les dossiers à venir ;
- Réunion, en moyenne 3 fois par an, du comité de communication avec les élus (plan de communication, magazine, dossiers en cours..).



En quelques chiffres

- **135 393 visites** sur le site internet (soit **+21%** par rapport à 2018)
- **1 445 abonnés** sur la page Facebook (soit **+237** par rapport à 2018) et près de **175 publications** en 2019
- **40 vidéos** en ligne sur YouTube, dont **4 nouvelles** publiées en 2019
- **158 supports** réalisés en interne (affiche, flyers, livrets, vidéos, feuille-agent..)
- **11 supports réalisés** en externe (flyers, programmes, magazine, rapport d'activités..)
- **3 magazines** (janvier – mai – septembre)
- **1 rapport d'activités** (juin)

BÂTIMENT & PATRIMOINE

Le service bâtiments - patrimoine assure l'entretien et la maintenance des bâtiments intercommunaux tels que :

- Les équipements sportifs à destination des collèges ;
- Les multi-accueils ;
- Les gendarmeries ;
- Les bibliothèques et médiathèque ;
- L'école de musique ;
- Les déchèteries et la plateforme de compostage
- Les aires de covoiturages ;
- les piscines ;
- ...

Il assure également l'entretien des espaces verts, de l'éclairage public et des voiries de zones d'activités. Il se charge de la gestion des projets de constructions, réhabilitations, d'adaptation et de préservation du patrimoine de l'intercommunalité.

En 2019 :

- 4 agents à temps complet
- 24 000 m² de bâtiments



- 14 zones d'activités dont 10 km de voirie
- 15 hectares d'espaces verts
- 3 chantiers réceptionnés :
 - Réhabilitation du Gymnase de Quéral à Pont-Château
 - Nouvelle caserne de Gendarmerie et ses 16 logements à Pont-Château
 - Programme d'aménagement des voiries intercommunales et d'accès de déchèteries existantes
- 1 chantier en cours : viabilisation de la ZAC de l'Abbaye II
- Préparation/élaboration des principaux chantiers à venir :
 - Démolition et reconstruction de la Piscine de Guenrouët
 - Réaménagement du multi-accueil de Missillac
 - Réhabilitation du gymnase de Missillac

AUTRES CHAMPS D'ACTION

TRANSPORTS

Le Service Transport de la collectivité assure l'organisation et la gestion du transport scolaire et du transport à la demande. Il est organisateur de second rang sous l'égide de la Région des Pays de la Loire qui définit les règles de transport. Cela se traduit par une convention de délégation de compétences signée entre la Région des Pays de la Loire et le service transport de la collectivité qui s'engage à organiser le transport sur le territoire dans le respect du cahier des charges et des clauses techniques particulières défini par le marché de transport public entre la Région et les transporteurs. Le service transport assure le rôle de proximité auprès des usagers, des familles, des établissements scolaires et des transporteurs.

En 2019

- Nouvelle marque régionale Aléop qui remplace Lila département Loire-Atlantique et nouveau règlement Régional de transport scolaire ;
- Suite au transfert de compétence du Département à la Région en 2017, travail d'harmonisation des 5 Départements avec une mise en service effective pour la rentrée de septembre 2019 ;
- Nouveau système d'inscriptions 100% en ligne pour toutes les familles, accompagnement des familles rencontrant des difficultés pour effectuer cette démarche ;
- Nouvelle tarification unique pour toutes les familles à 110€ à l'année par élève avec la gratuité à partir du 3ème enfant et plus ;
- Nouvelle règle d'accompagnement des élèves à l'arrêt par une personne de plus de 11 ans jusqu'au CE2 inclus avec toutefois dérogation possible pour les CE1 / CE2 (décharge parentale) ;
- Nouvelles cartes magnétiques à badger à la montée dans le véhicule ;
- Mise en place de matériel embarqué à bord des véhicules de transports scolaires permettant le suivi en temps réel des circuits, accompagné d'un logiciel permettant de faire de nombreux contrôles (présence des élèves, traçabilité des circuits, arrêts sauvages, respect des horaires, taux de charge...);
- Modification du périmètre de transport scolaire du collège Frida Kahlo qui accueille dorénavant les élèves de la commune de Besné (sauf les 3è qui ont été autorisés à terminer leur scolarité à Quéral en 2019-20) ;
- Récupération de deux circuits du secteur de Guéméné / Fégréac vers le lycée Gabriel Deshayes suite à la création de la Communauté d'Agglomération de Redon.



En quelques chiffres

• Transports scolaires :

- **4 495 élèves** transportés dont **3 399** issus des communes de la collectivité (soit **75%**) :
 - Écoles primaires et maternelles : **13%** des élèves
 - Collège : **50%** des élèves
 - Lycée : **37%** des élèves

- **80 % des effectifs** sont dirigés vers les établissements du territoire contre **20%** vers les établissements hors territoire (lycées de Redon, St Nazaire, Savenay, Guérande).
- Augmentation de **13%** des effectifs à la rentrée de septembre 2019 par rapport à l'année précédente. Pour faire face à cette évolution des effectifs, le service a obtenu 3 cars supplémentaires pour organiser la rentrée 2019-20.

FOURRIÈRE ANIMALE

La Communauté de Communes Pont-Château / St-Gildas-des-Bois a missionné la Société SACPA pour assurer la prestation de capture, ramassage, transport des chiens et chats errants sur la voirie publique et d'exploitation de la fourrière (fourrière située sur la commune de PLOEREN – 56). L'entreprise s'engage à intervenir le plus rapidement possible, à compter de l'appel téléphonique des personnes habilitées à solliciter l'intervention de la SACPA (Maire de la commune concernée ou son représentant ; la police municipale ; les employés municipaux ; les sapeurs-pompiers ; la gendarmerie).

2019 en quelques chiffres

- Prise en charge des animaux errants avec ou sans opérations de capture : **84% des interventions**
- Ramassage des cadavres : **7%**
- Cage trappe (pose, capture et enlèvement) : **9%**
- Dépenses de fonctionnement : **29 152,48 €**
- Forte hausse des interventions : **243 animaux** pris en charge lors des **215 interventions** sur le territoire, contre **139 interventions** et **147 animaux** en 2018.
- **38% des animaux** entrants sont rapidement restitués à leurs propriétaires : **83%** des chiens et **3%** des chats.
- Les animaux restent en moyenne **4,5 jours** en fourrière puis sont majoritairement transférés vers des associations.

AIRE D'ACCUEIL DES GENS DU VOYAGE

L'Aire d'accueil située à Pont-Château a été mise en place depuis plusieurs années avec pour gestionnaire la Société VAGO. L'aire comporte 6 emplacements (soit 12 places) avec blocs sanitaires individuels dont un à mobilité réduite.

En 2019

- Renouvellement du contrat avec la société VAGO ;
- Ajout de deux clauses : médiation lors de l'installation de campements illicites et perception des recettes liées à la collecte des ordures ménagères ;
- Travaux d'améliorations électriques sur chacun des blocs, débroussaillage aux abords de l'aire.

En quelques chiffres

- Dépenses : **42 748,77 €**
- Recettes : **37 839,92 €**

PARTICIPATION AU SDIS

Chaque année, la collectivité contribue financièrement au Service Départemental d'Incendie et de Secours. En 2019, cette participation est de **770 954 €**.



RAPPORT D'ACTIVITÉS

INFORMATIONS

PRATIQUES

COMMUNAUTÉ DE COMMUNES : DU PAYS DE PONT-CHÂTEAU

Site de PONT-CHÂTEAU

2 rue des châtaigniers

Services administratifs :

Tél. 02 40 45 07 94

COMMUNAUTÉ DE COMMUNES : SAINT-GILDAS-DES-BOIS

Site de SAINT-GILDAS-DES-BOIS

17 rue des Forges

Services administratifs :

Tél. 02 40 01 48 01